

Prof. Dr. med. Walter Köster, Frankfurt



QUANTUM LOGIC MEDICINE

**RECOGNIZING STRUCTURES  
SPEZIFISCHE ARZNEISTRUKTUREN  
komplementär prozessual begreifen**

**Aus der Quantum Logic Medicine**



**AMBRA GRISEA (AMBR)**

QUANTUM LOGIC MEDICINE

## **Inhalt**

CHEMIE / BIOLOGIE / HERKUNFT .....	2
HERLEITUNG DES QUANTS .....	3
QUANT allgemeinverständlich .....	5
QUANT abstrakt .....	7
Quellen der Symptome / Zeichenerklärung .....	10

30.07.2020

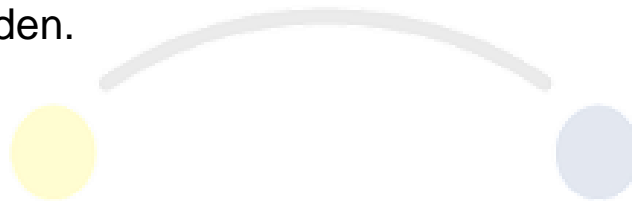
Quantum Logic Medicine Verlag Frankfurt

Wenn Sie diese Seiten teilweise oder ganz zitieren oder weitergeben, nennen Sie bitte den Autor als Quelle. Das ist ein Gebot der Fairness! Dafür stellen wir Ihnen diesen Artikel kostenlos zur Verfügung.

## CHEMIE / BIOLOGIE / HERKUNFT

### **Grauer Amber**

Herkunft: Ein morbides Sekret des Darmes des Wales. Der Amber wird im Magen des Wales um nicht gut verdauliche erscheinende Nahrungsbestandteile gelegt, als würde der Wal sie in Plastikfolie einpacken, damit sie ihm nicht schaden. Diese eingepackten, ummantelten Teile werden unbesehen durch den Verdauungskanal geschleust und dann unverdaut ausgeschieden. Sie stinken und können als Parfümbestandteil gebraucht werden.



QUANTUM LOGIC MEDICINE

## HERLEITUNG DES QUANTS

### A

Aspekte, die nicht gut verdaulich erscheinen, wie beispielsweise Verletzungen unter der Gürtellinie, werden ummantelt, eingepackt durchgeschleust und schließlich ausgeschieden (Siehe Herkunft), isoliert wie ein Computervirus auf der Festplatte oder ein Brötchen in Plastikfolie. Es kommt zur Gefühlsabschaltung sowohl des Schmerzes (Nozizeptive Abschaltung) wie der emotionalen Erregung (Emotionale Abschaltung) auf vielen Gebieten, so bei Verletzungen, Erregungen, zu tragenden Belastungen, heftiger Sexualität. Die Vielfalt der Auslöser zeigt, dass es sich um ein grundlegendes und verbreitetes Prinzip bei AMBR handelt. Dafür spricht auch, dass der ganze Körper mit abschaltet. AMBR ist damit zerrissen zwischen sich und der abgeschalteten Information. Das führt bis zu Gedächtnisschwäche bis zur Imbezillität.

### MF



Zu viel Klarheit oder Licht stört dieses verbergende Vorgehen. Kommt AMBR trotz aller Vorsicht doch einmal an die ummantelte Information - oder sie an ihn, in einer Art Resonanz, zum Beispiel durch Gespräche oder Musik oder warme Milch, erscheint die verdrängte Situation wieder nüchtern und klar präsent vor Augen. Dann kommt es zu Scham, Verletzung und Kummer. AMBR errötet, seine Gedanken schwinden, und mit ihnen die unangenehmen Gefühle. Sie sind erneut von ihm ausgegrenzt, indem sie in ihm eingegrenzt werden. Dieses Vorgehen rührt aus der Schwäche von AMBR, „sich zu wehren“. Damit geht eine

Abneigung gegen die Anwesenheit von Fremden einher,  
Alleinsein bessert verständlicherweise.

Damit AMBR nichts von außen zu nahe tritt, ist die ganze Palette des Aufnahmeapparates von hemmenden Symptomen betroffen, von den Lippen über den Kiefer bis zum Hals. Diese Aufnahmehemmung nimmt natürlicherweise Vitalität, das führt noch mehr zu Verunsicherung (WK), und AMBR versucht noch mehr von sich weg zu halten. Der komplementäre Weg wäre die Auseinandersetzung damit, was das volle Leben wie das tiefe Atmen wieder zurückbrächte: Brustbeklemmung wird durch Essen besser!



**aA**

Damit sitzt AMBR auf einem ihn emotional verunsichernden Vulkan, weil AMBR sich den Emotionen nicht gewachsen fühlt, also emotional schwächelt. Die Zeit ist der Faktor, der irgendwann die Ummantelung wieder löst, was zu einem Erdbeben führt. Träume und Unruhe verraten den heimlich gärenden Aspekt. Ähnlich wie bei THUJ ist der irritierende Anteil tief in der Wurzel verborgen, analog Zahnwurzelentzündungen, die grabend wühlen mit Druck, als sei der Schmerz unterhalb eines Backenzahns. Nur würgend ist der verborgene Aspekt zu befreien.

Sodbrennen beim Gehen im Freien, die Freiheit als Komplementarität zum Einmanteln im Magen ist deutlich geringer ausgeprägt und nur mit Würgen, Graben und Schmerzen zu erlangen.

Mit der enormen Beschäftigung des Ummantelns überfordernder Aspekte ist die Fähigkeit, nach außen aktiv zu werden, deutlich eingeschränkt. Die Schulter ist gelähmt, geht es doch nicht um das Auseinandersetzen, das Grundthema der Schulter, sondern dessen Gegenteil, das Ummanteln und die Vermeidung jeglichen Kontakts.

## QUANT allgemeinverständlich

Dieser Text will das Verständnis durch Wiederholung vertiefen, damit Ihnen der Zugang zur komplementären Form der Arznei noch leichter fällt. Nur verstehend gewinnen Sie Sicherheit.

### DIE INNERE DISTANZIERUNG DES TRAUMAS

Wenige Mittel sind bereits aus ihrer Herkunft so leicht zu verstehen wie AMBR. Die Funktion ist bereits grundsätzlich beschrieben (siehe Herkunft): Teile, Informationen, Aspekte, die nicht gut verdaulich erscheinen, werden ummantelt, eingepackt - und ausgeschieden. Wer kennt das nicht? Wund wird vielfältig gefühllos, selbst der Penis bei Erektion. Eine emotionale Belastung greift den Patienten zu sehr an, und er isoliert sie - wie ein Computervirus auf der Festplatte. Kommt er danach doch einmal an die ummantelte Information - oder sie an ihn, zum Beispiel durch Gespräche oder Musik, welche die weggepackten Gefühle aktivieren, steht die zuvor erfolgreich verdrängte Situation wieder unübersehbar nüchtern und klar vor seinen Augen. Dann überfallen ihn Scham, Verletzung und Kummer – die so sorgsam ummantelten Gefühle. Er errötet, seine Gedanken schwinden wieder, und mit ihnen erneut die unangenehmen Gefühle. Was für ein bewegtes Gefühlsleben mit einem Auf und Ab der unangenehmen Gefühle!

AMBR geht grundsätzlich mit Problemen in dieser wegpackenden Art um, durchaus ähnlich Beruhigungsmitteln wie beispielsweise BROMAZANIL. Probleme werden ruhig gestellt, eliminiert. E-eliminiert heißt ausgegrenzt, und hier werden sie ausgegrenzt, indem sie eingegrenzt werden. Vielfältig einseitige Symptome zeigen dieses Bemühen. Mit dieser Ausgrenzung in ihm selbst sitzt der Patient auf einem

ihn emotional verunsichernden Vulkan. Jederzeit kann etwas ihn aktivieren, immer mal kann jemand diese Truhe öffnen und ein Erdbeben auslösen. Das verunsichert ihn grundsätzlich, die Gegenwart Anderer wird zum emotionalen Risiko. Neben KALI-P ist AMBR deshalb einer der emotional unsichersten Menschen (WK), obwohl er doch eine Methode gefunden hat, Probleme wegzuisolieren. Aber eine Isolation ruft Aufdeckung hervor, wie ein verbotenes Zimmer Neugierde. Zudem kommt nur der auf die Idee, Probleme zu ummanteln und stehen zu lassen, der sich ihnen nicht gewachsen fühlt, also emotional schwächelt.

Völlige Ausschaltung dieser Aspekte führt zu senilem Vergessen und Demenz. AMBR kann den wegisolierten Aspekten also nicht entgehen, will es gesund leben. AMBR muss sich mit ihnen in Kontakt kommen, wenn auch passager geschützt vor deren voller Intensität durch seinen Ummantelungsmechanismus.

### Fazit:

AMBR zeigt ein weites Feld an Möglichkeiten des ummantelnden Verbergens von Informationen, die vor allem emotional zu begreifen sind. Spürbar werden sie über Musik, Gespräche, errötende Reaktionen, die zeigen, dass nichts absolut trennbar ist. Mit der Zeit und der Auseinandersetzung nach außen in ihr werden innere Aspekte durch Resonanz reagieren, auch wenn sie noch so ummantelt sind. Völlige Ausschaltung dieser Aspekte führt zu senilem Vergessen und Demenz. Sie sind also notwendig. So muss das hochsensible AMBR sich doch unweigerlich damit auseinandersetzen, wenn auch geschützt durch seinen Ummantelungsmechanismus.

## QUANT abstrakt

Die QUANTUM LOGIC MEDICINE ist eine von Grund auf logisch vorgehende Medizin. Das gibt Ihnen eine ungeahnte Sicherheit, natürlich nur, wenn Sie die Logik beherrschen. Dafür ist die Lektüre meines Buchs [„Die Logik der Ganzheit“](#) unerlässlich. Das ganz andere Denken eröffnet Ihnen den spezifischen Zugang und damit die souveräne geistige Sicherheit, mit der erst diese Medizin Freude macht und gelingt.

Wie die Arzneien fußt die Verarbeitung der Patientendaten auf dieser Logik. Sie müssen also erst die Patientendaten durchgehend komplementär begriffen haben, erst dann geht es weiter mit der Feststellung der Arznei. Das will geübt sein und gelingt oft nur dem geübten Profi, nicht anders als in anderen exakten Wissenschaften. Aber es ist, weil logisch, durch klares Verstehen erlernbar.

Eine quantenlogische Arznei ist eine Beziehung, ein Bereich oder Raum. Er entsteht, wenn widersprüchliche Vorgänge sich ausschließen, was man komplementär nennt. Zwischen ihnen entsteht ein Niemandsland voller Spannungen und Prozesse, Auseinandersetzungen – ein Quant. Die Symptome, die zu dieser Arznei gehören, so zu ordnen, dass eine sich in allen zeigende Komplementarität die beiden Seiten bildet, zwischen denen Spannungen und Prozesse ablaufen, lässt sie definieren.

Dafür liste ich hier für Sie eine Art Steckbrief in Form von Schritten auf, mit denen Sie absichern können, dass AMBR die richtige Arznei ist. Die Daten eines Patienten müssen diese Schritte erfüllen, nicht ungefähr, sondern exakt, damit er AMBR erhält.

Wenn nicht, suchen Sie eine andere Arznei! Probieren geht hier nicht über Studieren. Bei einer Mailadresse tauschen Sie doch auch nicht willkürlich einen Buchstaben aus. Hier geht es um das immens exakte Auslösen eines Heilungsprozesses – nur unbedingt daran bleibend erreichen Sie dieses Ziel. Die hochkonzentrierte Mühe lohnt sich, quantenlogisch exaktes Heilen löst Begeisterung aus.

**A**

- Bergen
- ohne Einbezug (Assimilation) des Aufgenommenen
- kommt mit „klar und hell“ nicht zurecht, standing fehlt, wehrlos, laszive Phantasien selbst beim Träumen (DD STAPH). Arme tragen <.



## MF



Auseinandersetzung nur als trennende Isolation möglich, liebt Schwarz:

Wird Gefühl(e) los: Wund im Kopf wird im Körper gefühllos  
Abgetrennter Bereich: Obere Kopfhälfte zerrissen, vielfältiges Zerreißen. Kälte im Bauch einseitig, erkrankte Seite schwitzt.  
Wunde-r Schmerz Abdomen und weiblich genital.



↔ Ausbruch verhindern: Bei Ausräuspern Zusammenziehen  
→ gegen den Fluss der Zeit (Aufziehen der Uhr Tinnitus)  
Gefühle nur indirekt spüren: Erröten, Musik.

Wenn isolierte Strukturen doch angeregt, z.B. dann durch Anwesenheit anderer, lachende Gesichter, Gespräche, besonders Musik, warme Milch  
→ Verletzung, Kummer, Scham.



## aA

- Inhalte verschwinden wieder mit Erröten.
- Hochgradige Verunsicherung. Schwächung der Auseinandersetzung mit Außen bis Schulterlähmung. Nur durch den Fluss der Zeit Freisetzung ummantelt getrennter In-halte, ggf. würgend und grabend-aufwühlend aus der Tiefe, mit einem Leeregefühl.

## Quellen der Symptome / Zeichenerklärung

### Quellen der Symptome:

(CK): Samuel Hahnemann, Die chronischen Krankheiten, Dresden und Leipzig, in der Arnoldischen Buchhandlung 1835, ISBN ??

(H): Hering, Constantin, Leitsymptome unserer Materia medica, Aachen, von Schlick, 1998, ISBN 3-926428-12-0)

(N): Eugène B. Nash, Leitsymptome in der homöopathischen Therapie Haug Verlag, ISBN 3-7760-1603-5

(NC): Der Neue Clarke, Eine Enzyklopädie für den homöopathischen Praktiker, Band 8, Peter Vint, Dr. Grohmann GmbH, Bielefeld

(S): Synthesis, Repertorium homoeopathicum syntheticum, Hrsg. Frederic Schroyens e. a., Verlag Hahnemann Institut für Homöopathische Dokumentation, 86926 Greifenberg 2005, ISBN 3-929271-02-8

(T): Tyler, Margaret L., Homöopathische Arzneimittelbilder, Burgdorf Verlag Göttingen 1993

(WK): Walter Köster

### Zeichenerklärung:

↔ bedeutet Komplementäre Auseinandersetzung